



MEMORIA 2022

COCEMFE ALBORADA

Correo electrónico:

cocemfealboradatoledo@gmail.com

Sitio web: www.cocemfealborada.com

TABLA DE CONTENIDO

PRESENTACIÓN	3
Datos estratégicos relevantes	3
Datos operativos relevantes	4
Mirando al futuro	5
COMPOSICIÓN Y ORGANIGRAMA	6
RESPONSABILIDAD SOCIAL	7
Objetivo	7
ODS 2030	7
Lucha activa	7
Igualdad	7
Calidad	7
ACTIVIDADES REALIZADAS	8
Servicio de Atención a la Discapacidad	8
Vivienda de apoyo a la autonomía personal	8
Campaña de publicitación y sensibilizacion	9
Mercadillo solidario	9
El Blog de Alborada	9
PRESUPUESTO Y ASIGNACIÓN ECONÓMICA	10
Balance de situación	Error! Bookmark not defined.
Balance de ingresos completo (pérdidas y ganancias)	10
INFORME DE AUDITORÍA INDEPENDIENTE	11
Informe del Auditor	11

PRESENTACIÓN

Datos estratégicos relevantes

COCEMFE-ALBORADA es una Asociación sin ánimo de lucro que trabaja por y para las Personas con Discapacidad Física, Orgánica y/o Sensorial en la Provincia de Toledo.

Nuestros objetivos son:

- ✚ Contribuir a que las personas con discapacidad física, orgánica y/o sensorial logren unos adecuados niveles de desarrollo personal y de inclusión en la comunidad.
- ✚ Favorecer la adquisición de habilidades sociales (instruirlas y/o reforzarlas) desde los recursos tanto personales como sociales con la finalidad de mejorar la interacción entre el resto de miembros de la sociedad.
- ✚ Utilizar y coordinar todos los recursos comunitarios y/o institucionales necesarios para que la personas alcancen sus proyectos de vida.
- ✚ Constituir canales y medios a través de diferentes agentes sociales que favorezcan la autonomía de la persona con discapacidad.

Desde su constitución a finales de 1992, COCEMFE ALBORADA es miembro activo de COCEMFE-TOLEDO, coincidiendo con la Federación en su principal objetivo; la promoción y defensa de las condiciones de vida de las personas con discapacidad física y orgánica. Rigíendose siempre por los principios de;

- Defensa de Derechos Humanos y Sociales de las personas con discapacidad y sus familias
- Igualdad, equidad y justicia social
- Libertad, auto-gobierno y auto-representación
- Participación y democracia
- Responsabilidad, calidad, eficiencia y eficacia
- Transparencia y rendición de resultados
- Integridad e independencia
- Solidaridad

Datos operativos relevantes

El motor de la Asociación, siempre han sido los/as socios/as así como el personal voluntario. Un año más queremos cumplir con nuestro compromiso con todas esas personas que nos apoyan, exponiendo el trabajo que hemos realizado a lo largo de este 2022 gracias a su colaboración.

En 2022 hemos aumentado un 8,3% nuestros miembros y un 50% el personal voluntario.

COCEMFE ALBORADA, como Asociación al servicio de los intereses generales de las personas con discapacidad Física, Orgánica y/o Sensorial, ha encaminado su trabajo hacia la normalización y la inclusión de los integrantes de nuestro colectivo en sus diferentes ámbitos. Desde una metodología de la Planificación Centrada en la Persona (en adelante PCP) se ha hecho especial hincapié en ofrecerles apoyos adecuados y ajustados a sus situaciones y circunstancias personales.

Además, hemos representado y defendido los intereses de las personas con discapacidad física gravemente afectadas demandantes de una vivienda digna desde donde poder desarrollar una vida autónoma y “normalizada”, manteniendo un servicio residencial durante más de 20 años.

Se han reforzado los lazos con otras entidades sociales y privadas, firmando tres nuevos convenios de colaboración que ofrecen un nuevo catálogo de beneficios para todos nuestros/as usuarios/as.

Y, desde el área de Ocio y Tiempo Libre, se ha colaborado y participado en las actividades programadas por la Confederación Estatal como son: turnos de vacaciones, actividades deportivas y campañas de concienciación y sensibilización.

Mirando al futuro

Nuestra Entidad continúa persiguiendo su misión principal; la plena inclusión de todo el colectivo de personas con discapacidad, y para ello mantiene contacto constante desde hace varias décadas junto al resto del movimiento asociativo de la provincia.

Es decir, estamos en contacto directo con diferentes agentes sociales dedicados a la “lucha activa” de la promoción y defensa de los derechos por y para las personas con discapacidad, coincidiendo en la creencia de que el futuro radica en ofrecer una atención especializada, integral y continuada.

Pese a la pérdida que ha supuesto el cierre del Programa Miguel de Cervantes este año, esperamos reforzar nuestro Servicio de Atención a la Discapacidad en el resto de áreas para lograr ofrecer un amplio catálogo de recursos al colectivo de personas con discapacidad y sus familias.

Para finalizar, queremos agradecer los apoyos y colaboraciones que nos han prestado un año más las Administraciones, Instituciones Públicas y Privadas, Organismos y Medios de Comunicación, así como al Voluntariado que hace posible con su esfuerzo que cada año crezcamos más.

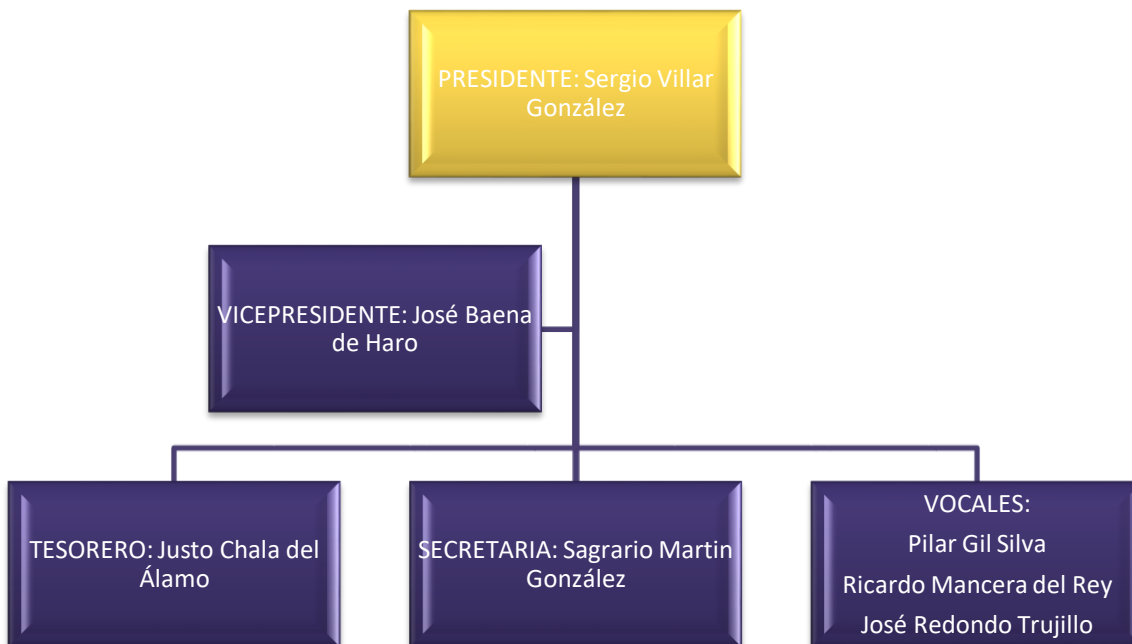
Junta Directiva de COCEMFE ALBORADA

COMPOSICIÓN Y ORGANIGRAMA

El órgano máximo de gobierno de nuestra asociación es la Asamblea General, que a lo largo de este año se ha reunido en 2 ocasiones:

- 22 de Julio 2022
- 1 de Septiembre 2022
- 21 de Octubre 2022

La Junta Directiva, en su tercer año de mandato, continúa representada por:



Equipo

Este año hemos contado con 9 trabajadores en plantilla, con diferentes perfiles profesionales: administrativos, psicóloga, trabajadora social, técnicos de cuidados en instituciones y operador de limpieza y cocina. Que constituyen un equipo multidisciplinar ampliamente coordinado.

RESPONSABILIDAD SOCIAL

Objetivo

La finalidad última COCEMFE-ALBORADA, como así está establecido en sus Estatutos, es lograr que todas las personas con discapacidad física, orgánica y/o sensorial disfruten del derecho a ser parte integrantes de la sociedad, como ciudadanos de pleno derecho.



ODS 2030

A lo largo de este año se han implementado los Objetivos de Desarrollo Sostenible en todos los programas y actividades de la Entidad.

Lucha activa

Trabajo continuado hacia el cambio, la programación de actividades que se ha venido desarrollando a lo largo de los años, intentando abarcar todas las áreas que nos conforman y nos afectan como individuos.

- *Educación*
- *Salud*
- *Ocio*
- *Sociedad*
- *Familia*

Igualdad

COCEMFE ALBORADA ha adquirido un mayor compromiso con la protección y defensa de los derechos de las mujeres a través del acuerdo firmado con la Asociación NIMAS, coordinadora de tres Centros de la Mujer de la Provincia, e identificándose como Punto Violeta.

Calidad

Hemos obtenido la acreditación s2713 como Centro de Servicios Sociales.

ACTIVIDADES REALIZADAS

SERVICIO DE ATENCIÓN A LA DISCAPACIDAD



El objetivo vertebrador de todos programas desarrollados por la entidad es el de ofrecer y mejorar los servicios de atención, orientación, asesoramiento y apoyo al colectivo de personas con discapacidad en la provincia de Toledo, con el fin último de mejorar su calidad de vida manteniendo y/o potenciando el desarrollo de sus capacidades.

- Centro de información. Se han recibido un total de 210 demandas relacionadas con la discapacidad, sus consecuencias, recursos asociados y comunicaciones.
- Unidad de psicología. El departamento ha atendido a 25 personas de forma continuada durante todo el año.
- Asesoramiento centrado en la persona. Desde la perspectiva del apoyo continuado, se ha prestado orientación a un total de 102 personas.
- Integr@net. El servicio centrado en las nuevas tecnologías ha permitido realizar gran parte del trabajo con los usuarios y usuarias que debido a problemas de movilidad o traslado, no podían desplazarse hasta la entidad para recibir sus tratamientos.

VIVIENDA DE APOYO A LA AUTONOMIA PERSONAL



El programa Miguel de Cervantes finaliza tras casi 30 años en funcionamiento. Pese a que todo el equipo de la entidad ha facilitado un óptimo funcionamiento de la vivienda (dando respuestas a todos/as los usuarios de la misma, con un porcentaje de ocupación del 85% en 2022), la falta de nuevas fuentes de financiación ha imposibilitado su continuidad, dando por terminada una etapa de COCEMFE ALBORADA en el área de la vivienda adaptada. A lo largo de todo el año se ha prestado un servicio 24h/365:

- Facilitado el respiro familiar a los familiares de personas con discapacidad física.
- Apoyando a las personas con discapacidad a llevar una vida autónoma, según sus planes de vida.
- Contribuyendo el acceso a programas de rehabilitación adaptada tratamientos clínicos para personas con discapacidad física, orgánica y/o sensorial.

CAMPAÑA DE PUBLICITACIÓN Y SENSIBILIZACION

Durante el primer y el cuarto trimestre del año, se han realizado sendas campañas de publicitación de los servicios de la Entidad mediante campañas de mailing y telefónicas tanto a particulares como administraciones. Además, se llevó un contacto personalizado con todos y todas los/las socios/as para conocer su situación actual, ponderar sus necesidades y descubrir sus inquietudes de cara al futuro.



Se ha mantenido actividad en redes sociales, especialmente a través de Facebook y un nuevo perfil en LinkedIn. No obstante se espera crear nueva imagen en otras redes de interés como pueden ser Twiter o Instagram, para lograr la mayor difusión posible.

MERCADILLO SOLIDARIO



Con motivo del Día Internacional de las Personas con Discapacidad, COCEMFE ALBORADA ha participado en el Stand gestionado por la Federación COCEMFE TOLEDO en el III Encuentro Solidario organizado por el Ayuntamiento de Olías del Rey, regalando más de 100 pins, reglas y bolígrafos, además de donando tres relojes de pulsera y una docena de gorras.

EL BLOG DE ALBORADA

Desde 2020 nuestra Asociación gestiona una página web propia a través de la cual, no solo publicita los servicios de la entidad, sino que realiza una labor de difusión e información sobre todas aquellas cuestiones que pudieran resultar de interés para el colectivo de personas con discapacidad.



Especialmente, se redactan post referentes a las novedades en tratamientos para diagnósticos que puedan desencadenar limitaciones en la actividad, avances en medina y dispositivos tecnológicos de apoyo, y noticias relacionadas con el mundo de la discapacidad. Haciendo siempre hincapié en la defensa de los derechos humanos y la igualdad entre hombres y mujeres. Dos entradas al mes, que tratan de resumir los acontecimientos recientes más importantes para la comunidad de personas con discapacidad y sus familias.

PRESUPUESTO Y ASIGNACIÓN ECONÓMICA

Balance de situación

ACTIVO	Notas	Ejercicio 2022	Ejercicio 2021
A) ACTIVO NO CORRIENTE		48.527,51	49.089,16
II. Inmovilizado material		45.262,51	45.824,16
V. Inversiones financieras a largo plazo		3.265,00	3.265,00
B) ACTIVO CORRIENTE		24.778,72	25.118,62
I. Existencias		350,70	350,70
II. Deudores comerciales y otras cuentas a cobrar		23.711,84	24.027,35
3. Otros deudores		23.711,84	24.027,35
VI. Efectivo y otros activos líquidos equivalentes		716,18	740,57
TOTAL ACTIVO (A + B)		73.306,23	74.207,78

PATRIMONIO NETO Y PASIVO	Notas	Ejercicio 2022	Ejercicio 2021
A) PATRIMONIO NETO		-97.566,59	-57.224,28
A-1) Fondos propios		-97.566,59	-57.224,28
I. Capital		27.992,96	27.992,96
1. Capital escriturado		27.992,96	27.992,96
V. Resultados de ejercicios anteriores		-85.217,24	-83.526,47
VII. Resultado del ejercicio		-40.342,31	-1.690,77
B) PASIVO NO CORRIENTE		0,00	0,00
C) PASIVO CORRIENTE		170.872,82	131.432,06
II. Deudas a corto plazo		38.560,71	28.281,82
1. Deudas con entidades de crédito		38.560,71	28.281,82
IV. Acreedores comerciales y otras cuentas a pagar		132.312,11	103.150,24
2. Otros acreedores		132.312,11	103.150,24
TOTAL PATRIMONIO NETO Y PASIVO (A + B + C)		73.306,23	74.207,78

Balance de ingresos completo (pérdidas y ganancias)

PERDIDAS Y GANANCIAS	Notas	Ejercicio 2022	Ejercicio 2021
4. Aprovisionamientos		-6.572,62	-6.130,47
5. Otros ingresos de explotación		197.631,76	189.200,44
6. Gastos de personal		-221.239,45	-158.857,73
7. Otros gastos de explotación		-15.548,34	-25.494,31
8. Amortización del inmovilizado		-561,65	-384,49
12. Otros resultados		6.000,00	0,00
A) RESULTADO DE EXPLOTACIÓN(1+2+3+4+5+6+7+8+9+10+11)		-40.290,30	-1.666,56
14. Gastos financieros		-52,01	-24,21
B) RESULTADO FINANCIERO (13+14+15+16+17+18)		-52,01	-24,21
C) RESULTADO ANTES DE IMPUESTOS (A + B)		-40.342,31	-1.690,77
D) RESULTADO DEL EJERCICIO (C+19)		-40.342,31	-1.690,77

INFORME DE AUDITORÍA INDEPENDIENTE

Informe del Auditor

Con el fin de cumplir con las leyes de transparencia, se ha realizado nuevamente una auditoría del programa Miguel de Cervantes, concluyendo un alcance del 100% de los gastos detallados en la Cuenta Justificativa:

- ✓ Comprensión de las obligaciones impuestas a la sociedad en resolución de concesión de ayudas a fecha 6 de abril de 2022.
- ✓ Verificación de Cuenta Justificativa: elementos previstos, suscrita por una persona con suficientes poderes para ello, relación clasificada de gastos e inversiones, fechas y demás información obligatoria.
- ✓ Verificación de documentos originales acreditativos y registro contable.
- ✓ Declaración relativa a la financiación.

El informe está firmado por Lujan y Arozamena SLU (inscrita en el ROAC num s1029) a 30 de Enero de 2023, disponible en la entidad para cualquier persona física o jurídica que desee revisarlo.

Igualmente ponemos a vuestra disposición cualquier otro tipo de documentación o información relevante que queráis solicitarnos para entender el trabajo que realizamos, los medios que empleamos para ello y la consecución final de nuestros fines.

Muchas gracias.